

# SIEĆ GOSPODARSTW DEMONSTRACYJNYCH WOJEWÓDZTWO OPOLSKIE

## Opolski Ośrodek Doradztwa Rolniczego w Łosiu

GOSPODARSTWA DEMONSTRACYJNE W WOJEWÓDZTWIE OPOLSKIM			
Lp.	Instytucja/rolnik	Miejscowość	Tematy prezentacji
<b>Rolnicy indywidualni</b>			
1	Gospodarstwo Rolne Regina i Waldemar Fogel	Ujazd	Bilansowanie materii organicznej w glebie, zmianowanie. Produkcja zwierzęca: bydło mięsne, trzoda chlewna.
2	Gospodarstwo Rolne Damian Marks	Krapkowice	Rolnictwo precyzyjne, zastosowanie nowych technologii.
3	Gospodarstwo Rodzinne Barbara i Zdzisław Zalogą Maria i Mariusz Zalogą	Wilków	Technologie przyjazne środowisku i przeciwdziałające zmianom klimatu
4	Gospodarstwo Rolne Małgorzata Skowrońska	Głucholazy	Agroturystyka ekologiczna, produkcja roślinna i konwencjonalne zwierzęta.
5	Gospodarstwo Rolne Michał Gadziński	Dąbrowa i Komprachcice	Bilansowanie materii organicznej w glebie. Produkcja zwierzęca: bydło mleczne, bydło mięsne, owce. Przetwórstwo MŁO
6	Gospodarstwo Rolne Renata i Sebastian Wolny	Olesno	Bilansowanie materii organicznej w glebie, zmianowanie. Produkcja zwierzęca: bydło mleczne.
7	Gospodarstwo Rolne Dariusz Keszkiński	Olszanka	Nowe gatunki i odmiany cechujące się większą odpornością na niekorzystne warunki gospodarowania
8	Gospodarstwo Rolne Krzysztof Preis	Kluczbork	Bilansowanie materii organicznej w glebie, zmianowanie, bydło mleczne
9	Gospodarstwo Rolne Konrad Niedźwiedz	Biała	Bilansowanie materii organicznej w glebie, zmianowanie, bydło mięsne
10	Gospodarstwo Rolne Koenig Western Ranch – Hodowla koni	Reńska Wieś	Produkcja roślinna, agroturystyka, zagrody edukacyjne. Technologie przyjazne środowisku.
<b>Instytucje</b>			
11	Stacja Doświadczalna Oceny Odmian w Głubczycach	Głubczyce	Doświadczenia, prace badawcze z bóż, okopow, strączkow, oleistych. Nowe gatunki i odmiany cechujące się większą odpornością na niekorzystne warunki gospodarowania.

Opolski Ośrodek Doradztwa Rolniczego realizuje działania w kierunku rozwijania Sieci Gospodarstw Demonstracyjnych w celu wdrażania innowacji i upowszechniania dobrych praktyk w gospodarstwach rolnych. W latach 2022/2023 OODR włączył do Sieci 11 gospodarstw z rejonu Opolszczyzny. Równocześnie prowadzone są działania informacyjne i promocyjne na temat Sieci, a zarejestrowane gospodarstwa otrzymują wsparcie zarówno w zakresie prowadzonej produkcji, jak i dotyczące prezentowania swoich osiągnięć podczas szkoleń i pokazów.

W gospodarstwach należących do Sieci przeprowadzone zostały pokazy/demonstracje, podczas których podejmowane były tematy w zakresie nowinek technicznych i technologicznych w produkcji roślinnej i zwierzęcej przyjaznych dla środowiska.

W 2022 roku w gospodarstwach demonstracyjnych włączonych do KSGD w województwie opolskim przeprowadzono 10 demonstracji dla 117 odbiorców. Demonstracje dotyczyły m.in. zbioru soi w SDOO w Głubczycach, uprawy uproszczonej - system bezorkowy, dobrostanu zwierząt, zasad bioasekuracji i żywienia zwierząt, bazy paszowej w gospodarstwie oraz prawidłowej technologii przygotowania paszy objętościowej – kisonki z kukurydzy w silosie płaskim, metod wypasu, rozbioru półtuszy wołowych, hodowli koni rasy American Quarter Horse.

Powiatowe Zespoły Doradztwa Rolniczego (11 zespołów) na bieżąco współpracują z gospodarstwami. Udzielają gospodarstwom porad w zakresie bilansowania materii organicznej w glebie oraz zmianowania.

Wśród gospodarstw będących w Sieci są też takie, które zajmują się hodowlą krów mlecznych. W gospodarstwach pana Krzysztofa Preis, państwa Renaty i Sebastiana Wolny oraz pana Michała Gadzińskiego odbyły się spotkania służące transferowi wiedzy i wymianie doświadczeń dotyczących funkcjonowania obór, żywienia zwierząt, a także rolnictwa precyzyjnego.

Szkolenie w gospodarstwie Pana Krzysztofa Preis w Żabińcu: *Prawidłowa technologia paszy objętościowej – kisonki z kukurydzy.*



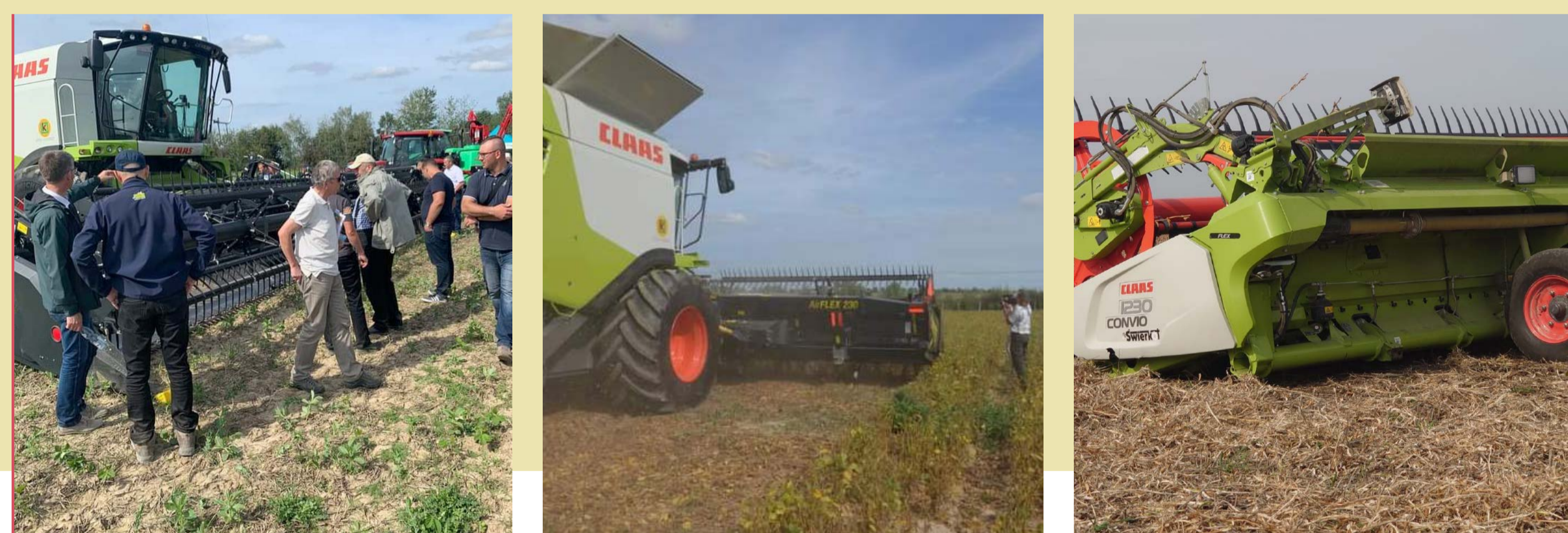
Celem szkolenia połączonego z pokazem było przedstawienie technologii przygotowania paszy objętościowej – kisonki z kukurydzy w silosie płaskim. Uczestnikami pokazu byli okoliczni producenci bydła mlecznego. Żywnienie stada bydła mlecznego w gospodarstwie pana Krzysztofa Preis, utrzymywane w systemie alkierzowym, oparte jest na kisonkach zadawanych przez cały rok jako składnik TMR.

Zagrzewanie się kisonki z kukurydzy to częste zjawisko w wielu gospodarstwach rolnych. W trakcie szkolenia zostały zaprezentowane działania, które zapobiegają tym niekorzystnym zjawiskom oraz stratom.

Z kolei gospodarstwo Pani Małgorzaty Skowrońskiej oraz gospodarstwo „Koenig Western Ranch” są doskonałym przykładem na to, że produkcję rolną można łączyć ze świadczeniem usług agroturystycznych i prowadzeniem zagrody edukacyjnej.

Przykład szkolenia w gospodarstwie Państwa Koenig: *Zarządzanie, organizacja i planowanie pracy w gospodarstwie rolnym oraz zasady integrowanej produkcji* w miejscowości Nowy Dwór.

Po wykładach wprowadzających w tematykę zarządzania gospodarstwem rolnik zaprezentował hodowlę koni (20 koni rasy American Quarter Horse). W gospodarstwie organizuje się pokazy ujeżdżania koni, przewozy bryczką, szkolenia, wesela, inne imprezy. Dla gości są wybudowane altany, miejsce na ognisko, plac zabaw dla dzieci. Na potrzeby działalności agroturystycznej przeznaczono 5 pokoi gościnnych. Państwo Koenig prowadzą również dom weselny na 150 osób.



Stacja Doświadczalna Oceny Odmian w Głubczycach prowadzi prace badawcze nad uprawą zbóż, okopowych, strączkowych oraz oleistych. Współpraca polega na wymianie wiedzy między pracownikami naukowymi a rolnikami szukającymi rozwiązań w nowych gatunkach i odmianach cechujących się większą odpornością na niekorzystne warunki atmosferyczne.

Przykładowy temat szkolenia: *Prezentacja zbioru soi*

Tematyką szkolenia/prezentacji połączonego z pokazem zrealizowanego w Głubczycach było przedstawienie technologii zbioru soi. Zapoznano rolników z technologią uprawy i zbioru soi, jej właściwościami, opłacalnością produkcji oraz perspektywą uprawy na najbliższe lata.

SDOO w Głubczycach prowadzi badania między innymi w zakresie odrębności, wyrównania i trwałości oraz wartości gospodarczej odmian roślin rolniczych w tym soi.

Obecnie OODR kontynuuje działania promocyjne względem Sieci Gospodarstw Demonstracyjnych. Organizowane są spotkania i rozmowy przedstawiające zalety przystąpienia do Sieci w gospodarstwach, gdyż doświadczenie i wiedza, jaką można pozyskać w tych gospodarstwach przyczynia się do dynamicznego rozwoju rolnictwa w województwie opolskim. Celem Opolskiego Ośrodka Doradztwa jest łączenie grup ludzi, którzy chcą dzielić się praktyką i doświadczeniem z osobami szukającymi ciekawych rozwiązań w rolnictwie precyzyjnym czy ekologicznym. Sieć Gospodarstw Demonstracyjnych jest promowana podczas Targów Ogrodniczych, Opolskich Dni Innowacji, Dnia Kukurydzy oraz pozostałych przedsięwzięć organizowanych w Ośrodku i województwie opolskim. Województwo opolskie obfituje w gospodarstwa prezentujące wysoki poziom, warte pokazania i otwarte na przyjmowanie gości.



Zdjęcie 1. Wolnostanowiskowa obora w gospodarstwie Państwa Renaty i Sebastiana Wolny.  
Zdjęcie 2. Owce rasy wrzosówka w gospodarstwie Pana Michała Gadzińskiego  
Zdjęcie 3. Gospodarstwo Pani Małgorzaty Skowrońskiej jest dobrze przygotowane do przyjmowania gości

<https://gospodarstwademonstracyjne.cdr.gov.pl>



„Europejski Fundusz Rolny na rzecz Rozwoju Obszarów Wiejskich: Europa inwestująca w obszary wiejskie”

Operacja opracowana przez Centrum Doradztwa Rolniczego w Brwinowie.

Operacja współfinansowana ze środków Unii Europejskiej w ramach Schematu II Pomocy Technicznej

„Krajowa Sieć Obszarów Wiejskich” Programu Rozwoju Obszarów Wiejskich na lata 2014-2020.

Instytucja Zarządzająca Programem Rozwoju Obszarów Wiejskich na lata 2014-2020

- Minister Rolnictwa i Rozwoju Wsi.