

SIEĆ GOSPODARSTW DEMONSTRACYJNYCH WOJEWÓDZTWO LUBUSKIE

Lubuski Ośrodek Doradztwa Rolniczego w Kalsku



GOSPODARSTWA DEMONSTRACYJNE W WOJEWÓDZTWIE LUBUSKIM			
Lp.	Instytucja/rolnik	Miejscowość	Tematy prezentacji
Rolnicy indywidualni			
1	Gospodarstwo Rolne „Fundacji Nasz Dom”	Trzeciel	Ekologiczna produkcja roślinna i zwierzęca. Bilansowanie materii organicznej w glebie. Przetwórstwo i sprzedaż produktów ekologicznych.
2	Gospodarstwo Rolne Marian Jurek	Skape	Bilansowanie materii organicznej w glebie, zmianowanie, plodozmian, nawożenie organiczne.
3	Gospodarstwo Rolne Grzegorz Macutkiewicz	Świebodzin	Technologie przyjazne środowisku i przeciwdziałające zmianom klimatu.
4	Gospodarstwo Ekologiczne „Anielskie Ogrody” Kamila i Bogdan Kasperscy	Bytnica	Ekologiczna produkcja roślinna. Warsztaty i pokazy ekologicznego ogrodnictwa oraz permakultury.
Instytucje			
5	Rolniczy Zakład Doświadczalny Wierzbno – IUNG PIB w Puławach	Przytoczna	Doświadczenia, prace badawcze. Nowe gatunki i odmiany cechujące się większą odpornością na niekorzystne warunki gospodarowania
6	Stacja Doświadczalna Oceny Odmian w Świebodzinie	Świebodzin	Postęp biologiczny w produkcji roślinnej i zwierzęcej nowe gatunki i odmiany cechujące się większą odpornością na niekorzystne warunki gospodarowania

Na terenie działania Lubuskiego Ośrodka Doradztwa Rolniczego sześć gospodarstw należy do Sieci Gospodarstw Demonstracyjnych. Pierwsze porozumienia podpisane były z gospodarstwami doświadczalnymi: Centralnym Ośrodkiem Badania Odmian Roślin Uprawnych w Świebodzinie oraz Rolniczym Zakładem Doświadczalnym Wierzbno – IUNG PIB w Puławach. Osiągnięcia i doświadczenia tych podmiotów stanowią wzór do naśladowania dla innych gospodarstw.

Działalność Sieci ma na celu wymianę wiedzy pomiędzy nauką a praktyką. Rolnictwo województwa lubuskiego wyróżnia się pod względem położenia i liczby gospodarstw. Średnia wielkość gospodarstwa wynosi 23,18 ha. Jest to województwo z najmniejszą liczbą rolników w kraju. Ponad 51% powierzchni województwa zajmują grunty leśne i zadrzewienia. Wysoka lesistość może świadczyć również o słabej jakości gleb.

Dużym utrudnieniem dla prowadzenia produkcji rolniczej są zmiany klimatyczne. Za ich sprawą coraz częściej występują okresowe susze w trakcie sezonu wegetacyjnego roślin a także powodzie i podtopienia, które mają miejsce głównie w czasie zbiorów.

Ze względu na swoje położenie województwo lubuskie jest jednym z najcieplejszych regionów Polski, co sprawia, że można z powodzeniem uprawiać odmiany roślin o dłuższym okresie wegetacji. Sprzyja to także uprawie winorośli, z której słynie ten region. W strukturze zasiewów dominują zboża, kukurydza oraz rzepak.

Na spotkaniach co roku pojawiają się rolnicy z terenu całego województwa aby zapoznać się z wynikami doświadczeń odmianowych. Jest to także doskonała okazja do wymiany spostrzeżeń i zasięgnięcia porady specjalistów branżowych z firm hodowlano-nasiennych. Szczególnie dotyczy to nowych gatunków i odmian cechujących się większą odpornością na niekorzystne warunki gospodarowania oraz odmiany tolerancyjne na suszę.

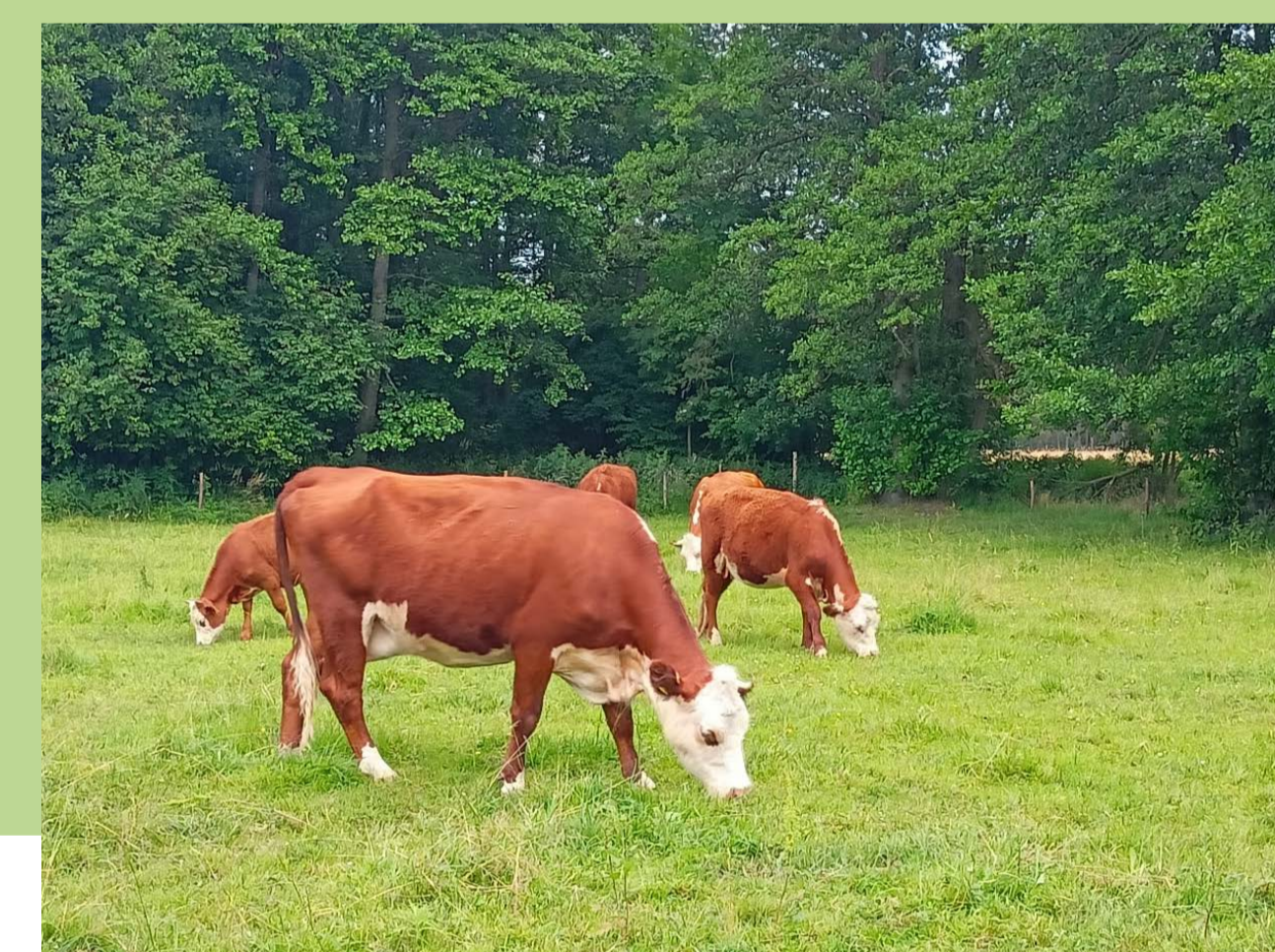
Kolejne inicjatywy pojawiły się wraz z poddziałaniem 1.2. „Wsparcie dla projektów demonstracyjnych i działań informacyjnych” objętego Programem Rozwoju Obszarów Wiejskich na lata 2014-2020 w zakresie „Rolnictwa ekologicznego”. W ramach wspomnianego projektu zostało przeprowadzone łącznie 50 demonstracji. Dotyczyły one tematów przetwórstwa owoców i warzyw, uprawy (zboż, warzyw, ziół, roślin jagodowych), pielęgnacji sadów także dobrostanu bydła mięsnego w wolnym wypasie.

Pierwszymi wydarzeniami, które możemy zaliczyć na poczet działania w ramach Sieci jest kontynuacja organizowanych corocznie przez Lubuski Ośrodek Doradztwa Rolniczego w Kalsku oraz Stację COBORU w Świebodzinie „Dni Pola” oraz „Dni Soi i Kukurydzy”.



W ramach wymiany wiedzy i doświadczeń w gospodarstwie „Anielskie Ogrody” należącym do Państwa Kamila i Bogdana Kasperskich rolnicy mogli zapoznać się z agrotechniką żyta ozimego oraz kompleksową ochroną dyni Hokkaido. Ekologiczne gospodarstwo „Anielskie ogrody” stosuje techniki uprawy oparte na bioróżnorodności i elementach permakultury: rabaty wyniesione, wały permakulturowe, uprawę w bałotach, różne rodzaje ściółkowania i naturalnego nawożenia

Najwięcej wydarzeń z nauką i praktyką odbyło się w gospodarstwie należącym do Fundacji Nasz Dom gdzie można było zgłębić tajniki pielęgnacji sadów z starymi odmianami jabłoni, produkcji kiszzonej kapusty i kimchi, chowu bydła mięsnego w systemie ekstensywnym oraz uprawy kapusty białej.



Zdjęcie 1. Bardzo ciekawym wydarzeniem w Folwarku Pszczew były demonstracje z uprawy ziół oraz prowadzenia plantacji winogron.

Zdjęcie 2. Obecnie, gdy dużo mówi się o zaletach uprawy bezorkowej, wiele o tej metodzie można dowiedzieć się w gospodarstwie Pana Mariana Jurka w miejscowości Skape. Rolnik jest wielkim zwolennikiem uprawy bezorkowej i przeciwnikiem orki.

Zdjęcie 3. Rolniczy Zakład Doświadczalny Wierzbno jest jednostką organizacyjną Instytutu Uprawy Nawożenia i Gleboznawstwa Państwowego Instytutu Naukowego w Puławach. Oprócz produkcji roślinnej prowadzona jest działalność w zakresie usługowego lęgu piskląt.

Wszystkie ze wspomnianych gospodarstw były zwycięzcami konkursu na najlepsze gospodarstwo ekologiczne w województwie lubuskim, a część została nagrodzona również na szczeblu krajowym. Wydarzenia cieszyły się dużym zainteresowaniem i były pozytywnie oceniane przez rolników.

<https://gospodarstwademonstracyjne.cdr.gov.pl>



„Europejski Fundusz Rolny na rzecz Rozwoju Obszarów Wiejskich: Europa inwestująca w obszary wiejskie”

Operacja opracowana przez Centrum Doradztwa Rolniczego w Brwinowie.

Operacja współfinansowana ze środków Unii Europejskiej w ramach Schematu II Pomocy Technicznej

„Krajowa Sieć Obszarów Wiejskich” Programu Rozwoju Obszarów Wiejskich na lata 2014-2020.

Instytucja Zarządzająca Programem Rozwoju Obszarów Wiejskich na lata 2014-2020

- Minister Rolnictwa i Rozwoju Wsi.